

Utilizar protección de ojos al momento de descartar basura líquida que pueda generar salpicaduras.

Clasificar como desperdicio médico (RED BAG)

todo equipo de protección personal, equipo de comida, y todos los textiles; incluyendo sábanas, toallas, toallitas de limpieza, paños húmedos desechables, cortinas en contenedores a prueba de líquido.



## ¿Qué debo hacer si soy yo el(la) contagiado(a)?

Si usted ha viajado internacionalmente o ha manejado con pacientes o animales que tienen o se sospecha que tienen Ébola y presenta síntomas como los mencionados en este folleto; visite a su médico de cabecera INMEDIATAMENTE para que lo oriente y le efectúe un examen físico y pruebas de cernimiento.

Limite su contacto con otras personas al visitar al médico u hospital. Evite viajar a cualquier parte.

## Tratamiento

En la actualidad no existe ningún medicamento o vacuna dirigido a combatir el virus del Ébola. Las oportunidades de sobrevivir aumentan cuando se proveen líquidos intravenosos y se balancean los electrolitos. Para la fiebre se recomienda tomar acetaminofén. **NUNCA NUNCA DEBE TOMAR ASPIRINA**, para evitar el riesgo de manifestaciones hemorrágicas. Se recomienda ingerir muchos líquidos para que el paciente se mantenga hidratado y guardar reposo en cama.

Si la persona presenta hemorragias, necesitará líquidos por vía endovenosa, concentrado de plaquetas y factores de coagulación o transfusiones de sangre.

Es importante mantener control estricto de: frecuencia cardíaca, pulso y presión arterial para evitar que la persona se vaya en shock.

La tasa de mortalidad por fallo en múltiples órganos y shock hipovolémico va desde un 50% a un 90%.

### Fuentes de Información:

Centers for Disease Control and Prevention  
Departamento de Salud  
Periódico Primera Hora Dr. Johnny Rullán

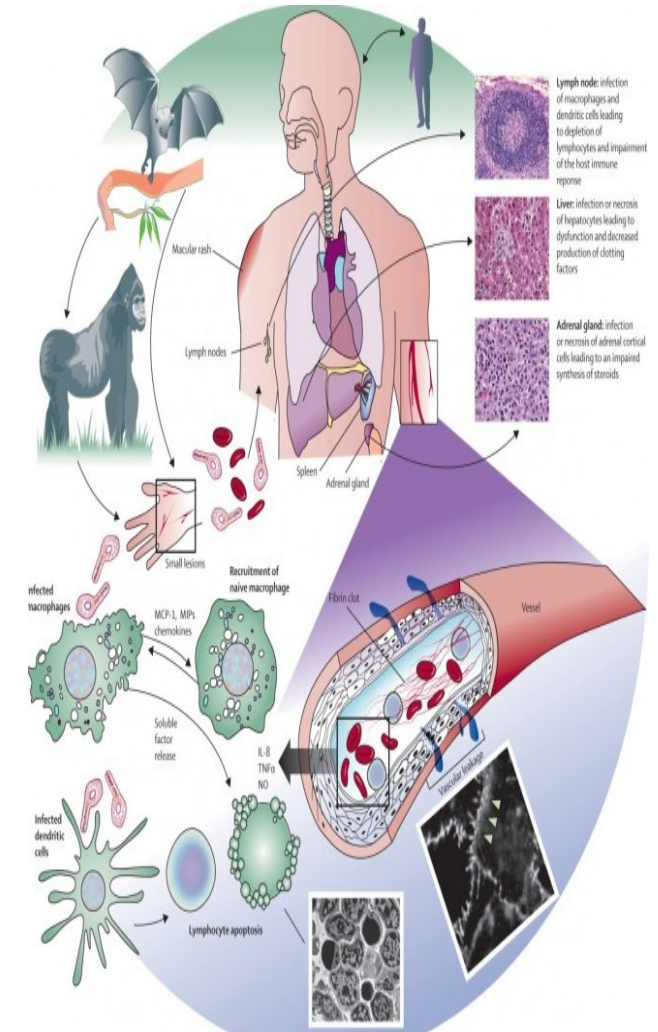
SERVICIOS MÉDICOS A ESTUDIANTES  
EDIFICIO DR. GUILLERMO ARBONA  
RECINTO CIENCIAS MEDICAS  
PISO 3 OFICINA B-349

TEL. (787) 758-2525 EXTS. 1215 Y 1216  
FAX. (787) 766-0122  
Correo electrónico: [gladys.galdon@upr.edu](mailto:gladys.galdon@upr.edu)

## EL VIRUS DEL ÉBOLA



### SERVICIOS MÉDICOS ESTUDIANTES



PO BOX 365067 SAN JUAN PR 00936-5067

Tel: (787) 758-2525 Exts. 1215 y 1216

# VIRUS DEL EBOLA...

## ¿Qué es Ébola?

El Ébola es una enfermedad viral sumamente infecciosa. Es uno de los virus más peligrosos para el hombre de los conocidos hoy día. El nombre de “Ébola” proviene del Río Ébola en África; donde por primera vez en 1976 durante una epidemia de alta mortalidad se identificó la enfermedad por el Dr. David Finkes.

Existen cinco tipos de serotipos del virus del Ébola: Ébola Zaire, Ébola Sudán, Ébola Costa de Marfil, Ébola de Bundibugyo, Ébola Reston. El Ébola reston solo se ha visto en primates, no en humanos.

## ¿Cómo se Transmite el Ébola?

El virus del Ébola se introduce en la población humana por contacto estrecho con órganos, sangre, secreciones u otros líquidos corporales de animales infectados. En África se han documentado casos de infección asociados a la manipulación de chimpancés, gorilas, murciélagos frugívoros, monos, antílopes y puercoespines infectados que se habían encontrado muertos o enfermos en la selva.

De humanos a humanos se transmite por contacto directo de líquidos corporales tales como: sangre, saliva, orina, semen, secreción vaginal. También por vómito, en la inhumación de cadáveres o en el manejo de líquidos corporales y análisis de estos en laboratorios, hospitales, etc.

Los humanos también son infectados por contacto indirecto con materiales contaminados por líquidos corporales del cuerpo (ejemplo: el agua).

## Síntomas del Ébola

El período de infección de esta enfermedad oscila entre dos a 21 días. Generalmente al octavo día aparecen síntomas de:

Fiebre alta y repentina (38.6 Celsius o 101.5 Fahrenheit)  
Dolor de cabeza severo  
Molestias articulares y fuertes dolores musculares  
Diarrea, vómitos, dolor de estómago  
Erupciones rojizas en la piel

En algunas personas puede observarse hemorragias o hematomas internas y externas.

## Recomendaciones del CDC para Trabajadores de Salud en Puerto Rico

Preguntar al paciente sobre historial de viaje a África en las últimas tres semanas.

Reconocer los signos y síntomas de Ébola y su período de incubación, su modo de transmisión y su tratamiento.

Saber qué hacer si llega un paciente con síntomas compatibles al Ébola.

## ¿Qué hacer si se presenta un paciente al hospital?

Aislar al paciente en un cuarto privado, con baño privado y puerta cerrada.

Mantener una bitácora o registro de toda persona que entra a la habitación.

Utilizar colchón y almohada con cubierta plástica a prueba de agua.

La habitación del paciente no debe tener alfombras, cortinas ni muebles de tela.

Utilizar equipo de protección personal (guantes, bata resistente a fluidos o a prueba de agua, protección de ojos con “goggles o face shield”, máscara de cara.

En los casos que existe gran cantidad de fluidos corporales o sangre, se deberá utilizar doble guantes, cubierta de zapatos desechables y cubiertas de piernas.

Usar 5 momentos de lavado de manos y desear jeringuillas en contenedores sellados y a prueba de pinchazos.

Preferiblemente, utilizar equipo desechable. Todo equipo no desechable deberá ser lavado y desinfectado de acuerdo a las instrucciones de manufactura y usando protocolo estándar del hospital.

Limitar el uso de jeringuillas y sacado de sangre al mínimo. Evitar procedimiento que generen aerosol lo más posible.

Utilizar desinfectantes aprobados por EPA para superficies duras no porosas.